

令和4(2022)年度

奈良女子大学 総合型選抜

探究力入試「Q」
工学部
学生募集要項

国立大学法人

奈良女子大学

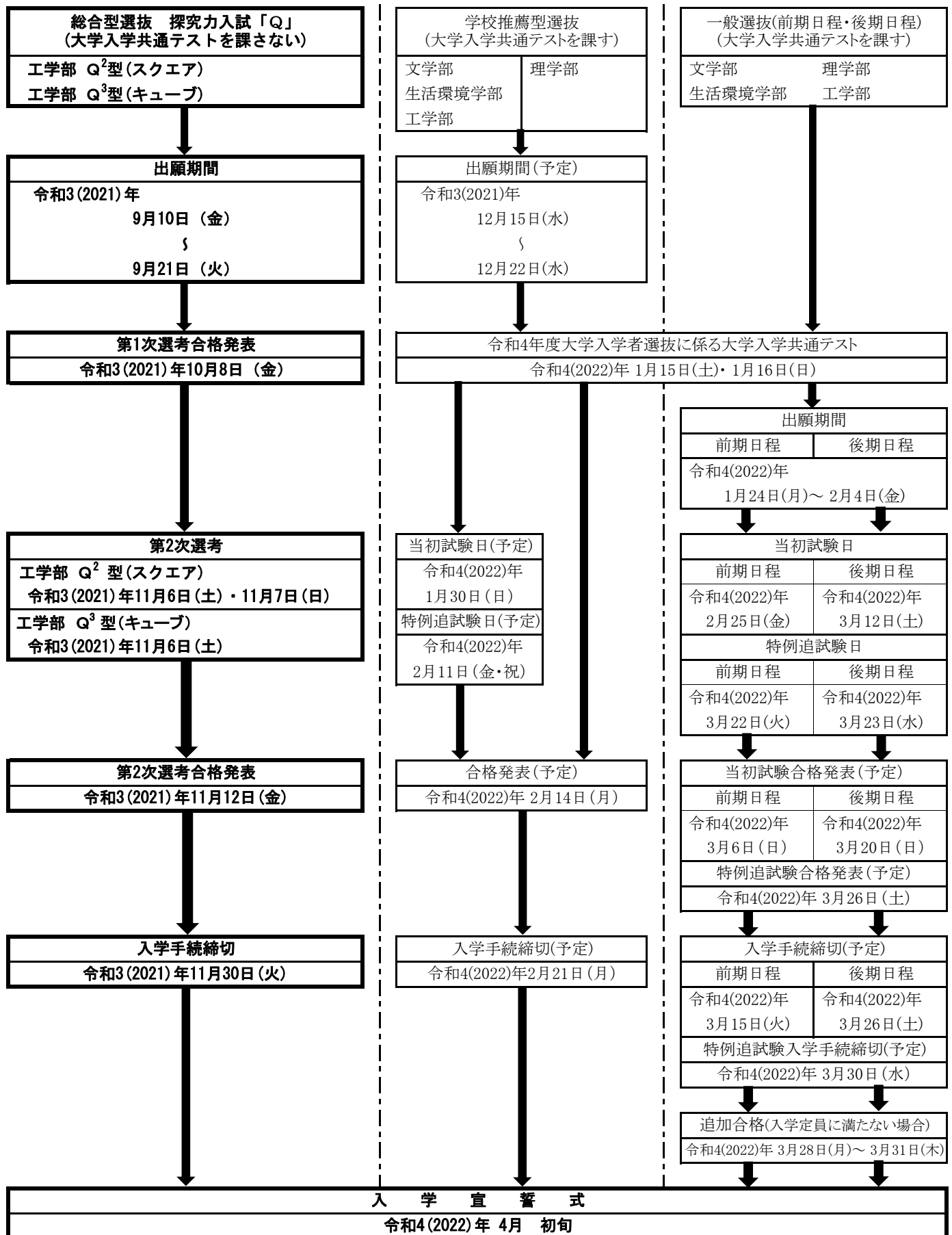
〒630-8506 奈良市北魚屋西町

TEL : 0742 - 20 - 3353 (入試課)

E-mail : nyusika@jimu.nara-wu.ac.jp

(件名が空欄の場合、正しく届かないことがあります。)

入試日程の概要



※特例追試験の詳細は各選抜の学生募集要項をご確認ください。

奈良女子大学の新学部設置及び既設学部の学科改組について

奈良女子大学では令和4（2022）年4月に下記のとおり、工学部を新設します。また、生活環境学部の情報衣環境学科生活情報通信科学コース及び生活文化学科を改組し、文化情報学科を新設します。

設置計画

現行（令和3（2021）年度）

【理学部（150名）】

数物科学科（63名） 数学コース 物理学コース 数物連携コース
化学生物環境学科（87名） 化学コース 生物科学コース 環境科学コース

【生活環境学部（175名）】

食物栄養学科（35名）
心身健康学科（40名） 生活健康学コース スポーツ健康科学コース 臨床心理学コース
情報衣環境学科（35名） 衣環境学コース 生活情報通信科学コース
住環境学科（35名）
生活文化学科（30名）

改組後（令和4（2022）年度）

【理学部（135名）】

数物科学科（57名） 数学コース 物理学コース 数物連携コース
化学生物環境学科（78名） 化学コース 生物科学コース 環境科学コース

【生活環境学部（145名）】

食物栄養学科（35名）
心身健康学科（35名） 生活健康学コース スポーツ健康科学コース 臨床心理学コース
住環境学科（30名）
文化情報学科（45名） 生活文化学コース 生活情報通信科学コース

【工学部（45名）】

工学科（45名）

本学は、男女共同参画社会をリードする女性人材養成の拠点として、幅広い分野で活躍する多くの人材を輩出してきました。しかし、社会の女性人材に対するニーズは、これまで女性が活躍してきた分野に限らず、現在男性が中心となっている理工系分野まで拡大しています。そこで、理工系人材の養成に対する社会のニーズに応えるべく、幅広い教養や基礎的な知識に立脚する応用力とコミュニケーション能力を兼ね備えた工学系人材を育成する機能を強化するため、令和4（2022）年度に新たに「工学部工学科」を設置します。

また、ジェンダー平等に代表される現代社会・人間社会に関する理解と Society5.0 時代に不可欠なテラシーである数理・情報を適切に活用する素養を併せ持ち、生活者の視点と文理循環的思考から自ら考え議論をして提言し、豊かで活力ある未来を主体的に創造できる女性人材を育成するため、生活環境学部の情報衣環境学科生活情報通信科学コース及び生活文化学科を発展的に融合し、「生活環境学部文化情報学科」を設置します。

目 次

1.	はじめに～趣旨とアドミッション・ポリシー	1
2.	選抜単位と募集人員	2
3.	選考方法と選抜日程	2
4.	出願資格	2
5.	求める学生像, 提出書類, 選考方法等(選抜単位別)	4
6.	出願手続	8
7.	出願期間	9
8.	受験票の印刷と写真貼付	9
9.	出願にあたっての注意事項	10
	Web出願の流れ	11
10.	出願の前に相談や手続が必要な場合について	14
11.	合格発表	15
12.	合格者に対する入学前教育等について	15
13.	大学入学共通テストの受験について	15
14.	入学手続等	16
15.	本入試で不合格になった場合の国公立大学への出願について	16
16.	その他の案内	16

令和4(2022)年度 奈良女子大学 総合型選抜 探究力入試「Q」 工学部学生募集要項

1. はじめに 趣 旨

奈良女子大学では、令和3(2021)年度入学者選抜（令和2(2020)年度に入学者選抜、令和3(2021)年4月に1期生入学）から新しく総合型選抜を実施しております。

名称は、探究力入試「Q」。この「Q」は、「探究」のキュー、「question」と「quest」のQです。単に答えを出すのではなく、自分で問いを立ててそれを解き明かしていく。そういうことが好きなひとをこの入試は歓迎します。

なぜでしょうか。それは、本学のアドミッション・ポリシー（下記参照）にもあるとおり、大学という場がそのような世界だからです。

大学にいるのは教師と生徒ではありません。教員も学生もともに探究をする者として同じ地平に立ち、互いの知的関心を尊重しながら進んでいく。それが大学です。

そこでは、試験問題等を解くべく身につけた勉強の能力だけではなく、日頃から瑞々しい問いを抱き、考え、答えをだし、さらにそれを疑う力が大切です。

あなたの中のキラリと光るなにか。それをじっくり見せてもらえる入試を実施します。

奈良という落ち着いた環境で、知的好奇心を存分にふくらませ、何かに熱中する4年間を過ごしに来てください。

奈良女子大学のアドミッション・ポリシー（本学を志望する皆さんへ）

2021年8月 改定

奈良女子大学では、大学での学びに関する以下のような考えに基づき、それにふさわしい学生を求めています。

大学とは知を創造する空間です。真理を明らかにし、善や美を問う探究の場です。大学での学びはその探究と不可分であり、学生もまた探究者です。奈良女子大学で人文社会科学・自然科学・生活科学・工学を学んだ学生が、現代における諸問題の解決を通して社会に貢献する道も、この探究とともにあります。

このような考えに基づき、学生一人ひとりの個性が尊重される環境で、それぞれの関心に応じた教養教育と基礎教育、そして専門的な研究を通じて自ら探究することを、奈良女子大学は伝統としてきました。この奈良の地で、共に探究に挑む気概と能力をもった学生を私たちは求めます。

探究に必要なのは、人間の生や生活、社会や自然に対する瑞々しい問い、これまで人類が集積してきた知識への体系的な理解、およびそれらに立脚した柔軟かつ論理的な思考です。問い・知識・思考を培う豊かな学びを大学入学までに体験した皆さんと共に探究に臨みたいと、私たちは願っています。

大学入試にあたり、上に述べたような探究に必要な能力の基礎を、高等学校段階までの学びの成果としての学力を試験することによって、私たちは評価します。そこでは、諸学の知識はもちろんのこと、それらに関係づけ活用する力が求められます。また、探究への気概や問いを立てる力、そして潜在的な可能性などをみる選抜方法も工夫しています。本学の多様な選抜方法や各学部での出題内容には、私たちが求める学生へのメッセージが込められています。

共に知を創造する仲間としての皆さんに会えることを、私たちは楽しみにしています。

2. 選抜単位と募集人員

選抜単位ごとの募集人員は次のとおりです。

選抜単位			募集人員
工学部	工学科	Q ² 型（スクエア）	10名以内
		Q ³ 型（キューブ）	5名以内

※ 可否判定は、選抜単位ごとに行います。

※ 選考の結果によっては、合格者が募集人員に満たない場合があります。入学手続者が募集人員に満たない場合は、一般選抜前期日程募集人員にその不足した人数を加えます。

※ この総合型選抜に合格して入学した人は、入学後に所属する学部を変更することはできません。

※ 工学部：Q²型とQ³型の両方に出願することはできません。

3. 選考方法と選抜日程

学部	出願期間 ※1	第1次選考結果 発送 ※2	第2次選考	最終合格発表 ※3
工学部	9月10日（金） ～ 9月21日（火）必着	10月8日（金）	Q ² 型（スクエア）： 11月6日（土）・7日（日）	11月12日（金）
			Q ³ 型（キューブ）： 11月6日（土）	

※1 9月20日（月・祝）以前の発信局（日本国内）消印のある「簡易書留速達」郵便に限り（持参不可）、期限後に到着した場合でも受理します。

※2 結果発送に関する詳細は、15ページの「11. 合格発表」を確認してください。

※3 合格発表に関する詳細は、15ページの「11. 合格発表」を確認してください。大学入学共通テストは可否判定には用いません。ただし、入学前教育の一環として、最終合格者に対して大学入学共通テストの受験を求めます。詳細は15ページの「13. 大学入学共通テストの受験について」を確認してください。

4. 出願資格

奈良女子大学では、従前から入学資格として設定していた「女子」の概念（日本国籍をもつ場合は戸籍の性別が「女性」、日本国籍以外の場合は法的性別が「女性」）に、女性としての性自認を持つトランスジェンダー女性（MtF）を含めることとしました。

本学の総合型選抜に出願できるのは、本学において学びたいという強い意欲を有する女子で、次の各号のいずれかに該当し、合格した場合には入学することを確約できる者としします。なおこの出願資格は、どの選抜単位を志望する場合にも適用されます。

- ① 高等学校若しくは中等教育学校を卒業した者及び令和4(2022)年3月卒業見込みの者
- ② 通常の課程による12年の学校教育を修了した者及び令和4(2022)年3月修了見込みの者
- ③ 学校教育法施行規則(昭和22年文部省令第11号)第150条(第6号及び第7号を除く)の規定により、高等学校を卒業した者と同等以上の学力があると認められる者及び令和4(2022)年3月31日までにこれに該当する見込みの者
- ④ 学校教育法施行規則(昭和22年文部省令第11号)第150条第7号の規定により、本学における入学資格審査により高等学校を卒業した者と同等以上の学力があると認めた者で、18歳以上に達している者又は令和4(2022)年3月31日までに18歳に達する者

※上記③において、英国の大学入学資格として認められているGCEAレベル資格取得者として出願する場合は、必ず出願

前に本学入試課へ問い合わせてください。

※上記④により、入学資格審査を受けようとする者は、必ず申請前までに本学入試課へ問い合わせてください。

申請時期 令和3（2021）年9月1日（水）～9月7日（火）必着

5. 求める学生像, 提出書類, 選考方法等(選抜単位別)

工学部

工学部 工学科

工学部では、課題発見やニーズ創出を行う際に必要となる主体的な学修態度を身につけ、幅広い教養に基づいて多様な課題を理解して対応できる人(主体性と理解力)、サービスも含めた「モノづくり」において、自身の専門知識と技術を駆使して、問題解決に対応できる人(専門性と問題解決力)、社会への影響なども考慮しながらチームで協働し、異分野間でも効果的なコミュニケーションができる人(社会性と波及力)を育成することを目的としています。工学部の探究力入試「Q」では、2つの選抜方法(Q²型、Q³型)でそれぞれ特色のある学生を求めています。

奈良女子大学での工学の学びと特徴について理解を深めるための情報を、工学部ウェブサイト公開します。

<Q²型(スクエア)>

求める学生像

- ・人の生活を豊かにする方法に興味をもち、現代的技術を使って実現したいと望む人。
- ・科学技術分野への興味と意欲があり、多様な人々と協働する姿勢のある人。
- ・読解力・理解力、論理的思考力、表現力を身につけている人。

高等学校等での要履修科目

指定科目はありません。

提出書類※

① 調査書

文部科学省所定様式により、出身(在校中の)高等学校等(中等教育学校、高等専門学校、特別支援学校高等部及び文部科学省が認定又は指定した在外教育施設高等部を含む。以下同じ。)の長が作成し、厳封したものを提出してください。なお、既卒生については、従前の様式による調査書の提出を認めます。いずれの場合も出願期間中に提出できる最新のものを提出してください。また、高等学校等卒業後相当の年数が経過している等により、調査書の発行を受けられない人は、卒業証明書及び成績証明書を提出してください。

高等学校卒業程度認定試験合格者は「合格成績証明書」を提出してください。

国際バカロレア資格、アビトゥア資格又はフランスバカロレア資格を取得した人は、当該資格を証明する書類及び成績を証明する書類を提出してください。

前述以外の方は、高等学校段階に相当する学校の修了(見込)証明書及び成績証明書を提出してください。

② 志望理由書

様式は、本学ウェブサイト(<http://koto.nara-wu.ac.jp/nyusi/qnyusi/download/index.html>)からダウンロードしてください。また、様式にある注意事項をよく読み、書類を作成してください。

※ 志望理由書等、各選抜単位が求める提出書類は、記入要領等に定められた条件以外は志願者が自由に内容を構成して作成するものですが、新型コロナウイルス感染症拡大の影響に関しては、以下のとおりとします。すなわち、全国に緊急事態宣言が発出され、様々な活動自粛が要請され、また、学校が休校になったことや、志望理由や自身の探究活動とも関連する大会や資格検定が中止されたことにより、自身の活動に影響があった場合は、どのような影響や活動上の制約があり、それをどう克服しようと努力したかについての説明を加えて作成しても構いません。

選考方法

下記の方法で選考を行います。

I 第1次選考

- ・提出書類により、総合的に判定します（100点満点）。
- ・書類選考ですので志願者はこの選考のために来学する必要はありません。

II 第2次選考

データや資料の処理作業、グループディスカッション、レポートによって、基礎学力、科学技術分野への興味と意欲、技術者としての適性或主体性、多様な人々と協働する姿勢などを多面的に評価します。また、データや資料の処理方法や立論を展開する創造力・理解力、そして議論するためのコミュニケーション能力・教養を問う個別ディスカッションを行い、総合的に判断します。

日程	試験区分 (配点)	時間	実施場所
令和3(2021)年11月6日 (土)	データ・資料の読み取り(100点) レポート作成(100点) グループディスカッション(100点)	13:00~17:00 (終了時刻は予定)	奈良女子大学構内 (奈良市北魚屋西町)
令和3(2021)年11月7日 (日)	個別ディスカッション(100点)	9:00~13:00 (終了時刻は予定)	

※実施時間及び実施場所等の詳細については、第2次選考の対象者の方に、個別にお知らせします。

III 最終合否判定

第2次選考の結果によって最終合否判定を行い、最終合格発表をします。
(第1次選考結果の加算はしません)

<Q³型(キューブ)>

求める学生像

- ・創意、発見する知の探究マインドを持っている人。
- ・主体的に学び、考え、実行し、反省することができる人。
- ・読解力・理解力、論理的思考力、表現力を身につけている人。

高等学校等での要履修科目

指定科目はありません。

提出書類※

① 調査書

文部科学省所定様式により、出身(在校中の)高等学校等(中等教育学校、高等専門学校、特別支援学校高等部及び文部科学省が認定又は指定した在外教育施設高等部を含む。以下同じ。)の長が作成し、厳封したものを提出してください。なお、既卒生については、従前の様式による調査書の提出を認めます。いずれの場合も出願期間中に提出できる最新のものを提出してください。また、高等学校等卒業後相当の年数が経過している等により、調査書の発行を受けられない人は、卒業証明書及び成績証明書を提出してください。

高等学校卒業程度認定試験合格者は「合格成績証明書」を提出してください。

国際バカロレア資格、アビトゥア資格又はフランスバカロレア資格を取得した人は、当該資格を証明する書類及び成績を証明する書類を提出してください。

前述以外の方は、高等学校段階に相当する学校の修了(見込)証明書及び成績証明書を提出してください。

② 志望理由書

様式は、本学ウェブサイト(<http://koto.nara-wu.ac.jp/nyusi/qnyusi/download/index.html>)からダウンロードしてください。また、様式にある注意事項をよく読み、書類を作成してください。

③ 研究計画書

様式は、本学ウェブサイト(<http://koto.nara-wu.ac.jp/nyusi/qnyusi/download/index.html>)からダウンロードしてください。また、様式にある注意事項をよく読み、書類を作成してください。

※ 志望理由書等、各選抜単位が求める提出書類は、記入要領等に定められた条件以外は志願者が自由に内容を構成して作成するものですが、新型コロナウイルス感染症拡大の影響に関しては、以下のとおりとします。すなわち、全国に緊急事態宣言が発出され、様々な活動自粛が要請され、また、学校が休校になったことや、志望理由や自身の探究活動とも関連する大会や資格検定が中止されたことにより、自身の活動に影響があった場合は、どのような影響や活動上の制約があり、それをどう克服しようと努力したかについての説明を加えて作成しても構いません。

選考方法

下記の方法で選考を行います。

I 第1次選考

- ・提出書類により、総合的に判定します（100点満点）。
- ・書類選考ですので志願者はこの選考のために来学する必要はありません。

II 第2次選考

受験者が当日持参したプロジェクタ映像またはポスターなどで、研究計画書に基づくプレゼンテーションおよび質疑応答を行い、総合的に判定します。

研究計画書とそのプレゼンテーションにより、課題創造力・科学的論理力・情報収集能力・事象理解力・説明能力等を評価します。

日程	試験区分 (配点)	時間	実施場所
令和3(2021)年11月6日 (土)	研究計画書に基づくプレゼンテーション及び質疑応答 (100点)	9:00~12:00 (終了時刻は予定)	奈良女子大学構内 (奈良市北魚屋西町)

プレゼンテーションについて

プレゼンテーションの形式は自由としますが、発表時間は最大10分間（厳守）、質疑応答時間は約15分間です。物を持ち込む場合は一人で運べるサイズのものとし、試験会場での電源使用は可能です。

(1) プロジェクタ映像を使用する場合

- ・試験会場にはパソコン（Windows）、プロジェクタ、HDMIケーブル、スクリーンの機材を用意します。
- ・機材は、パワーポイントとPDFの表示再生を保証しますので、利用者は各データをUSBメモリに格納して試験会場に持参してください。
- ・HDMIを利用できるノートパソコン等を持参し利用しても構いませんが、表示再生については、自己の責任で行ってください。
- ・発表で使用するデータをA4サイズ8ページ以内にまとめ、片面印刷して5部を当日提出してください。

(2) ポスターを使用する場合

- ・ポスターは各自で作成し、当日持参してください。

- ・ポスターの枚数は自由ですが、合わせた大きさはA0サイズ(縦置き)を超えないようにしてください。
- ・発表で使用するポスターをA3サイズ1ページにまとめ、印刷して5部を当日提出してください。

Ⅲ 最終合否判定

第1次選考および第2次選考の結果を以下の配点に換算して合計し、これに基づいて最終合否判定を行い、最終合格発表をします。

試験区分	第1次選考	第2次選考	合計
配点	100点	100点	200点

6. 出願手続

以下の出願手続は、どの選抜単位を志望する場合にも適用されます。

(1) 事前準備

総合型選抜の出願は、Web出願のみとします。事前準備として、以下のものをご用意ください。

- ① インターネットに接続されたパソコン（スマートフォン、タブレットは非推奨）
- ② プリンター（カラーが望ましい※）
- ③ A4サイズ（210mm×297mm）の用紙
- ④ 出願書類提出用封筒（市販の角形2号（240mm×332mm）を購入してください。）
- ⑤ 写真2枚（写真票と受験票用）
- ⑥ 提出書類

詳細は、「(3) 出願書類等の準備と郵送」を参照のこと。

（「5. 求める学生像，提出書類，選考方法等（選抜単位別）」（4～6ページ）において指定された，選抜単位ごとの提出書類）

※モノクロプリンターしか用意できない場合は，後述の出願書類提出用宛名シートの朱書き部分を，赤の油性マジックでなぞった上で発送してください。

(2) 出願内容の登録及び入学検定料の支払い（入学検定料17,000円）

入学志願者は，本学の Web 出願サイト (<https://e-apply.jp/e/nara-wu/>) より出願内容を登録し，入学検定料を支払ってください。支払方法は，クレジットカード，ネットバンキング，コンビニエンスストア，ペイジー対応銀行 ATM のいずれかから選択が可能です。入学検定料の支払いに必要な手数料は志願者負担とします。

登録する連絡先は，出願時から入学決定時までの間，志願者本人に最も迅速，確実に連絡できるものを入力してください。出願後に転居等により変更が生じた場合は，入試課に連絡してください。

TEL 0742-20-3353 E-mail nyusika@jimu.nara-wu.ac.jp

（件名が空欄の場合，正しく届かないことがあります。）

登録完了後は，内容の修正・変更ができませんので，誤入力の無いよう十分注意してください。Web 出願の流れについては，11 ページを参照してください。なお，出願内容の登録及び入学検定料の支払いができるのは，9 ページ「7. 出願期間」で定める期限の前日までです。

◆Web出願時に入力できる文字について

出願内容登録画面において，一部入力を受付できない文字があります。原則として，JIS 第2水準までに含まれない文字が対象となり，該当する文字を入力した際は，「次へ」をクリックしても「登録できない文字が含まれます」という表示が出て，次に進むことができません。この表示が出た場合は，下図の例にならい，受付できない文字を常用漢字等に置き換えて入力してください。置き換えられる文字が無い場合は，カタカナで入力してください。

図：入力できない漢字の置き換え例

吉	→	吉	藤	→	藤	静	→	静
濱	→	濱又は浜	今	→	今	真	→	真
邊	→	邊又は辺	辻	→	辻	禮	→	禮
邊	→	邊又は辺	廣	→	廣又は広	土・土	→	土

※『國，櫻，藏，簀，薺，來，彡，瀧，澤，淵，萬，圓，條』等は JIS 第2水準までに含まれますので，置き換え不要です。『高，崎，德，彡，塚，濱』等は JIS 第2水準までには含まれませんが，例外として受付可能な文字となります。置き換えせず，そのまま入力してください。

(3) 出願書類等の準備と郵送

入学検定料支払い後、以下に掲げる1, 2, 4の書類をダウンロードし、「(1) 事前準備」で用意したA4サイズ用の紙に縦方向で印刷してください。この時、ページの拡大又は縮小は行わないでください。

「(1) 事前準備」で用意した出願書類提出用封筒に、出願書類提出用宛名シートを貼り付け、1から3の書類を一括して入れ、出願期間内（下記7. 参照）に必着するよう「簡易書留速達」郵便により郵送（持参不可）してください。

番号	書類名等	留意事項
1	入学志願票	出願登録時に入力した内容が反映されます。A4サイズ用の紙に印刷してください。
2	写真票	出願登録時に入力した内容が反映されます。A4サイズ用の紙に印刷し、点線に沿って切り取ってください。 写真は縦4cm×横3cm、無背景、上半身無帽正面向きで、出願前3か月以内に撮影したものとします。裏面に氏名を記載した上で、所定の箇所に糊等で貼り付けてください。 また、この時使用した写真と同一の写真を、後日メールで送付する受験票に貼り付ける必要があります。詳しくは、後述の「8. 受験票の印刷と写真貼付」を参照してください。
3	提出書類	「5. 求める学生像、提出書類、選考方法等(選抜単位別)」(4～6ページ)において指定された、選抜単位ごとの提出書類。 志望理由書等、各選抜単位が求める提出書類は、記入要領等に定められた条件以外は志願者が自由に内容を構成して作成するものですが、新型コロナウイルス感染症拡大の影響に関しては、以下のとおりとします。すなわち、全国に緊急事態宣言が発出され、様々な活動自粛が要請され、また、学校が休校になったことや、志望理由や自身の探究活動とも関連する大会や資格検定が中止されたことにより、自身の活動に影響があった場合は、どのような影響や活動上の制約があり、それをどう克服しようと努力したかについての説明を加えて作成しても構いません。
4	出願書類提出用宛名シート	A4サイズ用の紙に、できるだけカラーで印刷してください。(モノクロ印刷しできない場合は、朱書き部分を赤の油性マジックでなぞってください。) 市販の角形2号(240mm×332mm)の封筒に貼り付け、1から3の書類を一括して入れ、出願期間内(下記7. 参照)に必着するよう「簡易書留速達」により郵送してください。

7. 出願期間

令和3(2021)年9月10日(金)～9月21日(火) 必着

ただし、9月20日(月・祝)以前の発信局(日本国内)消印のある「簡易書留速達」郵便に限り(持参不可)、期限後に到着した場合でも受理します。

Web登録期間 令和3(2021)年9月8日(水)10時～9月20日(月・祝)23時59分(日本時間)

8. 受験票の印刷と写真貼付

受験票は、出願期間終了後、全ての出願者の出願内容を確認次第、一斉に本人宛てにメールで連絡します。Web出願システムよりダウンロードして、印刷してください。なお、メールが令和3(2021)年10月7日(木)までに到着しない場合は、直ちに奈良女子大学入試課に連絡してください。

TEL 0742-20-3353 E-mail nyusika@jimu.nara-wu.ac.jp

(件名が空欄の場合、正しく届かないことがあります。)

ダウンロードして印刷した受験票に、前述の「6. 出願手続(3) 出願書類等の準備と郵送」に記載さ

れた写真票に貼り付けた写真と同じ写真を貼り付けて、試験当日持参してください。

9. 出願にあたっての注意事項

- (1) **出願内容の登録及び入学検定料の支払いを行っただけでは、出願手続完了ではありません。**出願に必要な書類等を郵送する必要があります。前述の「7. 出願期間」をよく確認し、郵送に必要な日数を考慮したうえで、期限に間に合うように手続をしてください。
- (2) **必ず志願者本人が、所要事項を入力又は記入してください。**
- (3) 前述の「4. 出願資格」に記載のとおり、本学において学びたいという強い意欲を有し、合格した場合には入学することを確約できる人が出願してください。
- (4) 出願書類受理後は、いかなる事情があっても書類の返却、記載事項の変更及び修正は認めません。ただし、出願後に現住所及び連絡先を変更した場合は、ただちにその旨を入試課に連絡してください。
- (5) 既納の検定料は、次の場合を除き返還しません。
 - ① 検定料を払い込んだが、出願しなかった場合又は出願が受理されなかった場合
 - ② 検定料を誤って二重に払い込んだ場合なお、上記①又は②に該当する場合には、奈良女子大学入試課に連絡してください。

TEL 0742-20-3353 E-mail nyusika@jimu.nara-wu.ac.jp

(件名が空欄の場合、正しく届かないことがあります。)
- (6) 第1次選考不合格者には、申し出により第1次選考に係る検定料相当額4,000円を控除した残額を返還します。
- (7) (5) (6)により検定料を返還するにあたっては、本人からの申し出に基づき、本学所定の方法により返還します。なお、返還には相当の期間を要しますので、あらかじめご承知おきください。
- (8) 出願書類に不備がある場合には、受理しないので十分注意してください。
- (9) 出願書類に虚偽の入力又は記入をした者に対しては、入学後でも入学を取り消すことがあります。
- (10) 大学が取得した氏名、成績及び学修状況等の個人情報、入学後の修学指導並びに学生生活支援等のために必要な範囲内で利用することがあります。

Web出願の流れ

出願完了までの流れは、以下の通りです



STEP 1 事前準備

インターネットに接続されたパソコン、プリンターなどを用意してください。(スマートフォン、タブレットは非推奨)
出願書類は、発行まで時間を要する場合があります。早めに準備を始め、出願前には必ず手元にあるようにしておいてください。

各種証明書・調査書など

写真×2枚 (写真票と受験票用)

STEP 2 Web出願サイトにアクセス

Web出願サイト ▶ <https://e-apply.jp/e/nara-wu/>
または、
大学ホームページ ▶ <http://www.nara-wu.ac.jp/entrance.html>
からアクセス

STEP 3 出願内容の登録

画面の手順や留意事項を必ず確認して、画面に従って必要事項を入力してください。

① 試験区分、志望学部・学科等

② 個人情報(氏名・住所等)

③ 申込登録完了
受付番号(12桁)メモ
受付番号(12桁)は必ず控えてください。出願情報を確認する場合、出願書類を出力する際に必要になります。

④ 入学検定料の支払い方法
● コンビニエンスストア
● ペイジー対応銀行ATM
● ネットバンキング ● クレジットカード

「出願内容の確認/受験票の印刷」ボタンより、受付番号(*)、生年月日、メールアドレスを入力・ログインすると、自分が登録した内容を確認、志願票の出力ができます。

セブン-イレブンの場合

払込票番号
番号メモ(13桁)

ローソン、ミニストップ、ファミリーマート、
ペイジー対応銀行ATMの場合

お客様番号
メモ(11桁)

確認番号
メモ(6桁)

収納機関番号
(5桁) **5 8 0 2 1** ※収納機関番号は、ペイジーでお支払いの際に必要となります。

オンライン決済
番号メモ(11桁)

入学検定料の支払い方法で「コンビニエンスストア」または「ペイジー対応銀行ATM」を選択された方は、支払い方法の選択後に表示されるお支払いに必要な番号を下記メモ欄に控えたうえ、通知された「お支払い期限」内にコンビニエンスストアまたはペイジー対応銀行ATMにてお支払いください。

申込登録完了後に確認メールが送信されます。メールを受信制限している場合は、送信元(@e-apply.jp)からのメール受信を許可してください。 ※確認メールが迷惑フォルダなどに振り分けられる場合がありますので、注意してください。

! 申込登録完了後は、登録内容の修正・変更ができませんので誤入力のないよう注意してください。ただし、入学検定料支払い前であれば正しい出願内容で再登録することで、実質的な修正が可能です。
※「入学検定料の支払い方法」でクレジットカードを選択した場合は、出願登録と同時に支払いが完了しますので注意してください。

STEP

4

入学検定料の支払い

1 クレジットカードでの支払い

出願内容の登録時に選択し、支払いができます。

【ご利用可能なクレジットカード】

VISA、Master、JCB、AMERICAN EXPRESS、MUFGカード、DCカード、UFJカード、NICOSカード



出願登録時に支払い完了

2 ネットバンキングでの支払い

出願内容の登録後、ご利用画面からそのまま各金融機関のページへ遷移しますので、画面の指示に従って操作し、お支払いください。

※決済する口座がネットバンキング契約されていることが必要です

Webで手続き完了

3 コンビニエンスストアでの支払い

出願内容の登録後に表示されるお支払いに必要な番号を控えて、コンビニエンスストアでお支払いください。

●レジで支払い可能

●店頭端末を利用して支払い可能



Loppi



Famiポート



4 ペイジー対応銀行ATMでの支払い

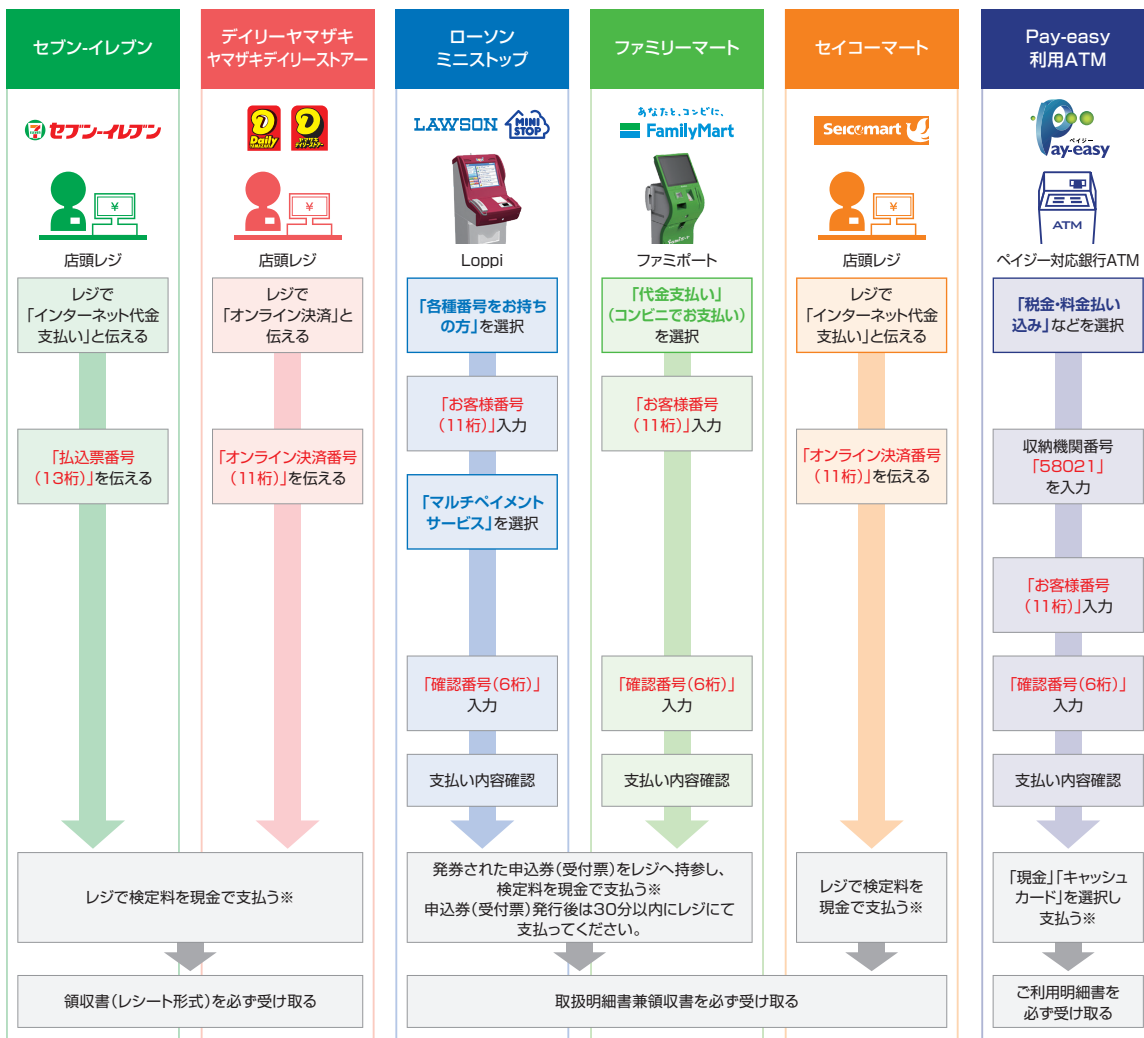
出願内容の登録後に表示されるお支払いに必要な番号を控えて、ペイジー対応銀行ATMにて画面の指示に従って操作のうえお支払いください。



※利用可能な銀行は「支払い方法選択」画面で確認してください。

各コンビニ端末画面・ATMの画面表示に従って必要な情報を入力し、内容を確認してから入学検定料を支払ってください。

3 コンビニエンスストア



※ゆうちょ銀行・銀行ATMを利用する場合、現金で10万円を超える場合はキャッシュカードで支払ってください。コンビニエンスストアを利用の場合は現金で30万円までの支払いとなります。

STEP

5

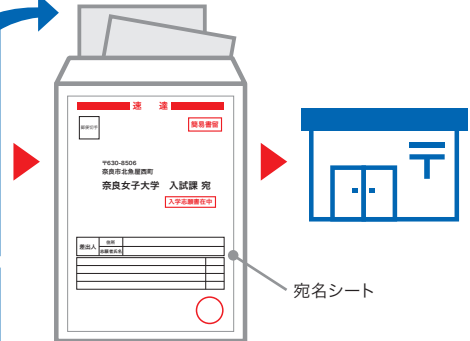
出願書類等の郵送

登録だけでは出願は完了していませんので注意してください。

各募集要項に記載されている出願書類等を出願期間内に郵便局窓口から「簡易書留速達郵便」で郵送してください。【持参不可】 ※出願期間は各募集要項を確認してください。

出願書類の詳細は各募集要項「出願手続」のページをよく読んで準備してください。

送付先

〒630-8506 奈良市北魚屋西町
奈良女子大学 入試課 宛

※出願受理した入学検定料・出願書類は一切返却しません。

〈出願完了〉

出願時の
注意点

出願はWeb出願サイトでの登録完了後、入学検定料を支払い、出願書類等を郵送して完了となります。登録だけでは出願は完了していませんので注意してください。

Web出願は24時間可能です。ただし、出願登録及び入学検定料の支払いは出願締切日前日まで、出願書類等の郵送については各募集要項で詳細をご確認ください。ゆとりを持った出願を心がけてください。

STEP

6

受験票の印刷と写真貼付

出願締切後にご登録のメールにご連絡します。

本学で出願を確認後、入試毎に出願期間終了後から各募集要項「受験票の印刷と写真貼付」に記載の期日までに一斉に受験票を配信します。Web出願システムよりダウンロードできる状態にしますので、必ず印刷し、STEP5で郵送した写真票に貼り付けた写真と同じ写真を貼り付け、試験当日持参してください(※郵送はいたしません)。

※受験票のダウンロードが可能になりましたら、出願時に登録したアドレスへメールで通知します。

【印刷に関する注意事項】 受験票は必ずA4用紙に片面印刷にしてください。



10. 出願の前に相談や手続が必要な場合について

① トランスジェンダー女性 (MtF) の出願について

奈良女子大学では、戸籍などの法的な性別だけでなく、自らの性自認に基づいて「女子」として女子大学で学ぶことを希望する人を受入れます。性自認が女性であるが法的な性別がそれとは異なる場合には、原則として**出願受付開始の1か月前までに**下記の相談窓口までメールで申し出てください。出願を希望する場合は、面談により、出願資格の確認及び入学後の学生生活に関する相談を行います。なお、面談の申請及び面談に係る秘密は守られ、出願後、面談の内容によって合否判定の際に不利に取り扱われることはありません。

トランスジェンダー受入相談窓口

E-mail tgsoudan@cc.nara-wu.ac.jp (電話番号なし)

(件名が空欄の場合、正しく届かないことがあります。)

② 受験上等の配慮について

病気・負傷や障害等のために、受験上及び修学上の配慮を希望する場合は、原則として**出願受付開始の1か月前までに**入試課に相談の上、所定の手続きをしてください。相談は、電話、FAX、メール等いずれの方法でも構いません。

また、出願後に不慮の事故等により、同様に配慮を希望するに至った場合には、直ちに入試課へ申し出の上、相談してください。相談が試験期日の直前の場合や、配慮内容によっては対応できないこともありますので、早めに相談してください。

必要に応じ、本学において志願者又は介護者等その事情を説明できる者、あるいは志願者の学校関係者等と面談を行うことがあります。

奈良女子大学入試課 〒630-8506 奈良市北魚屋西町

TEL 0742-20-3353 FAX 0742-20-3354

E-mail nyusika@jimu.nara-wu.ac.jp

(件名が空欄の場合、正しく届かないことがあります。)

なお、配慮の対象となる者は、下表のとおりです。

区 分	対象となる者
①視 覚 障 害	<ul style="list-style-type: none"> ・点字による教育を受けている者 ・両眼の矯正視力がおおむね 0.3 未満の者のうち、拡大鏡等の使用によっても通常の文字、図形等の視覚による認識が不可能又は著しく困難な程度の者 ・視力以外の視機能障害が高度の者のうち、拡大鏡等の使用によっても通常の文字、図形等の視覚による認識が不可能又は著しく困難な程度の者 ・上記以外で視覚に関する配慮を必要とする者
②聴 覚 障 害	<ul style="list-style-type: none"> ・両耳の平均聴力レベルが60デシベル以上の者 ・上記以外で聴覚に関する配慮を必要とする者
③肢体不自由	<ul style="list-style-type: none"> ・体幹の機能障害により座位を保つことができない者又は困難な者 ・両上肢の機能障害が著しい者 ・上記以外で肢体不自由に関する配慮を必要とする者
④病 弱	<ul style="list-style-type: none"> ・慢性の呼吸器疾患、心臓疾患、腎臓疾患、消化器疾患等の状態が継続して医療又は生活規制を必要とする程度の者又はこれに準ずる者
⑤発 達 障 害	<ul style="list-style-type: none"> ・学習障害、注意欠陥多動性障害、自閉症、アスペルガー症候群、広汎性発達障害等のため配慮を必要とする者
⑥そ の 他	<ul style="list-style-type: none"> ・①～⑤の区分以外の者で配慮を必要とする者

11. 合格発表 ※学内掲示場への掲示による発表は行いません。

- (1) 第1次選考合格者受験番号一覧を令和3(2021)年10月8日(金)午前10時(時刻は予定)に本学ホームページ(<http://koto.nara-wu.ac.jp/nyusi/goukaku.html>)に掲載し、同日中に受験者全員に選考結果を発送します。なお、選考結果は必ず本学が送付した文書で確認してください。
- (2) 第2次選考合格者(最終合格者)受験番号一覧を令和3(2021)年11月12日(金)午前10時(時刻は予定)に本学ホームページ(<http://koto.nara-wu.ac.jp/nyusi/goukaku.html>)に掲載し、同日中に受験者全員に選考結果を発送します。なお、選考結果は必ず本学が送付した文書で確認してください。
- (3) 第1次選考の結果及び第2次選考合格者に送付する合格通知書は、上記(1)及び(2)に示す期日に大学から発送するので、到着まで2日程度かかります。
- (4) 電話等による可否の照会には一切応じられません。ただし、第1次選考結果発送期日から3日を経過しても選考結果が届かないとき及び第2次選考合格者で、その発表期日から3日を経過しても合格通知書が届かないときは、その旨入試課に連絡してください。

12. 合格者に対する入学前教育等について

本入試合格者を対象として入学前教育や指導を実施します。詳細は、最終合格者に合格通知とともに通知します。なお、入学前教育の一環として、最終合格者に大学入学共通テストの受験を求めます。その詳細については、次項をご覧ください。

13. 大学入学共通テストの受験について

以下のとおり、最終合格者に対して、入学前教育の一環として、大学入学共通テストの受験を求めます。令和4(2022)年1月に実施される大学入学共通テストの以下に指定した教科・科目を必ず受験してください。なお、受験に先立ち、同テスト出願の際に、「成績通知」の手続きをしてください。出願後の手続はできませんので、注意してください。手続の詳細は大学入試センター発行「大学入学共通テスト受験案内」を参照してください。

選抜単位		各選抜単位が指定する教科・科目名
工学部	工学科 (Q ² 型, Q ³ 型 共通)	<p>【理科2科目利用型】</p> <p>国 地歴, 公民 (世A, 世B, 日A, 日B, 地理A, 地理B, 現社, 倫, 政経, 倫・政経から1)</p> <p>数 (数I, 数I・数Aから1) (数II, 数II・数B, 簿, 情報から1)</p> <p>理 (物理, 化学, 生物, 地学から2)</p> <p>外 (英, 独, 仏, 中, 韓から1)</p> <p style="text-align: right;">[5教科7科目]</p> <p>【地歴・公民2科目利用型】</p> <p>国 地歴, 公民 [世(A又はB), 日(A又はB), 地理(A又はB), 公民(現社, 倫, 政経, 倫・政経から1)から2]</p> <p>数 (数I, 数I・数Aから1) (数II, 数II・数B, 簿, 情報から1)</p> <p>理 [(物理基礎, 化学基礎, 生物基礎, 地学基礎から2) 又は(物理, 化学, 生物, 地学から1)]</p> <p>外 (英, 独, 仏, 中, 韓から1)</p> <p style="text-align: right;">[5又は6教科 7又は8科目]</p>

※ 海外に在住している等、合格後の大学入学共通テスト受験に困難が予想される場合は、できるだけ早い時期に本学入試課までご相談ください。

14. 入学手続等

以下はどの選抜単位に合格した場合にも適用されます。

(1) 入学手続締切日

令和3(2021)年11月30日(火)

※入学手続きについての詳細は、合格者に改めて通知します。

(2) 入学料及び授業料

入学料 282,000円 [令和3(2021)年度入学者実績]

授業料 (前期分) 267,900円 (年額 535,800円) [令和3(2021)年度実績]

(注) i. 上記の入学料及び授業料は、改定されることがあります。

ii. 既納の入学料は、前述「14. 入学手続等 (1) の入学手続」を行わなかった場合を除き返還できません。

iii. 在学中に授業料の改定が行われた場合には、改定時から改定後の授業料が適用されます。

iv. 授業料の納付については、希望により前期分納付の際、後期分も併せて納付することができます。

v. 入学時には、上記入学料、授業料のほか学生教育研究災害傷害保険料等に関する若干の経費が必要です。

(3) 入学手続きについての注意事項

① 特別の事情が生じて入学を辞退せざるを得なくなった場合は、本人が辞退理由を自筆した「入学辞退届」(様式は任意)を、令和3(2021)年11月30日(火)までに、本学学長宛てに提出しなければなりません。

② 合格者が入学又は入学辞退のいずれの手続きも行わない場合は、合格者としての権利を消失します。この場合、他の国公立大学・学部等の個別学力検査を受験しても入学許可は得られません。

③ 国公立大学の個別学力検査における合格決定業務を円滑に行うため、合格者の氏名(大学入学共通テストに出願している場合はその受験番号)及び入学手続き状況(「入学手続きをした者」、「入学辞退届を提出した者」又は「入学手続きしなかった者(入学辞退届を提出した者を除く)」の別)に関する情報を、独立行政法人大学入試センター(及び国公立大学の個別学力検査に出願した場合は出願した大学)に送達します。

15. 本入試で不合格になった場合の国公立大学への出願について

(1) この総合型選抜に不合格となった場合は、国公立大学一般選抜「前期日程」から一つ、「後期日程」から一つ、公立大学一般選抜「中期日程」から一つ、最大三つの大学・学部等に出願することができます。また、国公立大学学校推薦型選抜に出願することも可能です。これら一般選抜等に出願する場合は、出願する大学の募集要項に基づき手続きしてください。

(2) 本学の一般選抜「前期日程」及び「後期日程」、学校推薦型選抜に出願する場合は、令和4(2022)年度奈良女子大学一般選抜学生募集要項や学校推薦型選抜学生募集要項により、改めて出願手続きを行ってください。なお、検定料は別途必要です。

16. その他の案内

(1) 修業年限

4年(ただし、3年以上在学し、卒業の要件として定める単位を優秀な成績で修得したと認められる場合には、早期卒業を認めることがあります。)

(2) 開設する授業科目及び卒業要件単位数（令和4(2022)年度）

授業科目は、教養教育科目、専門教育科目及びキャリア教育科目からなっています。
卒業に必要な単位は、124単位以上ですが、詳細は学部で定めています。

(3) 取得できる資格

工学部・工学科で取得することができる資格は次の表のとおりです。

学 部	学 科	教育職員免許状の種類	教 科	取得できる資格
工学部	工学科			学芸員, 2級建築士(受験資格), 木造建築士(受験資格)(建築士受験資格はともに予定)

(4) 学生寄宿舍（個室）

本学には大学に隣接して学生寄宿舍があります。新寮（名称未定）・寄宿寮・国際学生宿舎からなり、全室個室となっています。入居資格は、通学時間が片道2時間以上の者で、入居希望者が募集人員を上回る場合は、経済状況を基礎資料として選考いたします。

なお、令和2年度～令和3年度の期間、学生寮の一部建替え工事を実施しており、令和4年度入学者に対しては新寮への入居募集を行う予定です。（仕様・寄宿料・募集人数等は未定、決定次第大学HPに掲載）。

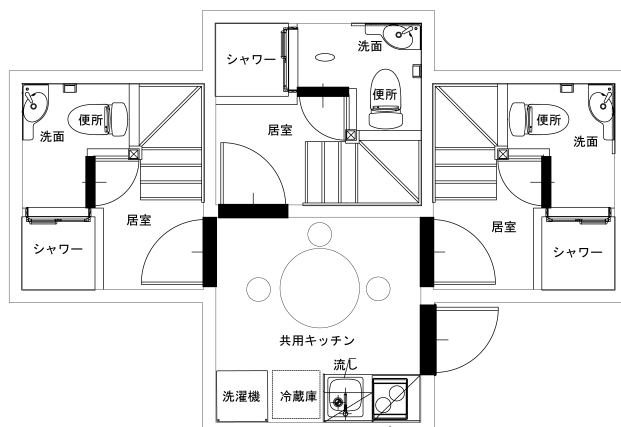
※在学中に寮内引越しを行うため、新寮へ原則1年間の入居後、寮内の既存の他棟へご引越しいただくこととなります。

《参考1：新寮の形式・間取り（予定）》

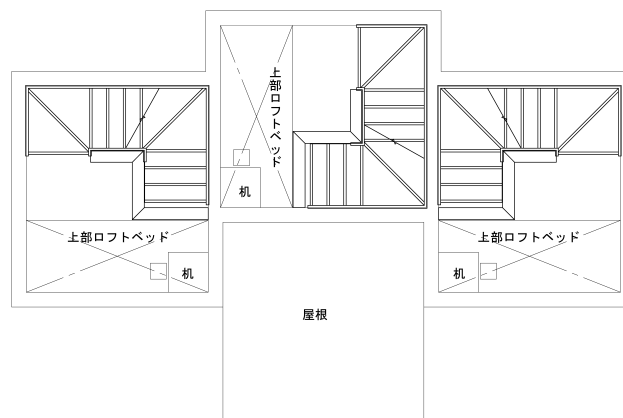
メゾネット式 面積 1階：26.5㎡ 2階：19.9㎡

（新寮の間取り予定図）※下記の図は一例です。

1階



2階



《参考2：既存の学生寄宿舍に係る設備等について》

① 経費（月額） 未定（決定次第大学HPに掲載）

(参考) 令和2年度実績

寄宿料 月額 4,700円

共益費等 月額 7,500円程度

電気料金(居室分) 実費

※居室分は電力会社との個人契約

インターネット(希望者のみ)

※月額2,967円(税別)

※初回申込料2,000円(税別)

② 食事

各フロアにある共用キッチンで自炊

③ 部屋の設備

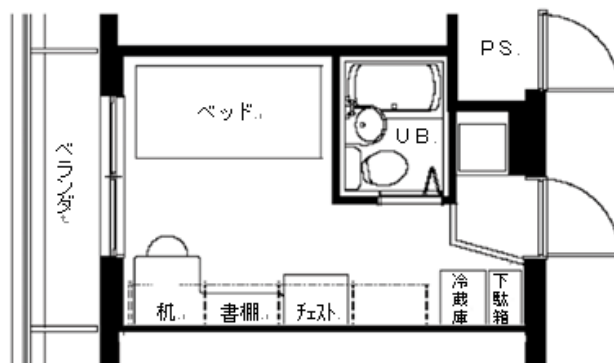
机, 椅子, ベッド, 書棚, 冷凍冷蔵庫, 物干し, 下駄箱, エアコン, ユニットバス

④ 共同施設等

共用キッチン, リビング, 多目的ホール, 洗濯室, 面会室(和室)

(既存の学生寄宿舎の間取りの一例)

面積: 約14m²



(5) 奨学金制度

① 日本学生支援機構貸与奨学金 ※給付奨学金は修学支援新制度の一環として実施されます。

区分	第一種奨学金	第二種奨学金
資格	特に優れた学生で、経済的理由により著しく修学が困難な者	優れた学生で、経済的理由により修学が困難な者
貸与月額	<ul style="list-style-type: none"> 自宅通学生 20,000円・30,000円・45,000円から選択 自宅外通学生 20,000円・30,000円・40,000円・45,000円・51,000円から選択 ※自宅・自宅外とも各区分の最高月額を選択する場合には、一定の収入条件が必要です。	希望により 20,000円～120,000円(1万円単位)から選択
貸与条件	無利子	卒業後に年3%上限の有利子
基準	学力 1年次生 高校又は専修学校高等課程最終2か年の成績の平均が3.5以上の者	1年次生 出身学校の成績が学年の平均水準以上と認められる者
	家計	父母又はこれに代わって家計を支えている人の収入が日本学生支援機構の定める収入基準内であること

② 学内奨学金

学部2年次生以上を対象として、学業・人物ともに優秀で両親のいない又は母子家庭・父子家庭など特別の事情があり、経済的理由により修学困難な学生に対して、月額15,000円を給付する廣岡奨学金があります。

その他に、優れた学生に10,000円(1回限り)を授与する広部奨学金と、30,000円(1回限り)を授与する本学同窓会の佐保会奨学金があります。

また、本学子育て支援システム利用者を対象とする育児奨学金(年2回、各回上限20,000円)の制度もあります。

③ その他の奨学金

地方公共団体や民間の奨学財団からの募集があります。給付型及び貸与型があり、月額15,000円～50,000円程度です。

(6) 入学料及び授業料の免除等

経済的に困窮し、かつ学業優秀と認められるものを対象に、授業料・入学料を減免する制度があります。

日本人学部学生については、授業料・入学料を減免と併せて奨学金が給付される修学支援新制度に基づいて実施します。

また、入学料や授業料の納付を猶予する徴収猶予制度や、授業料を分割して納付する授業料月割分納制度があります。

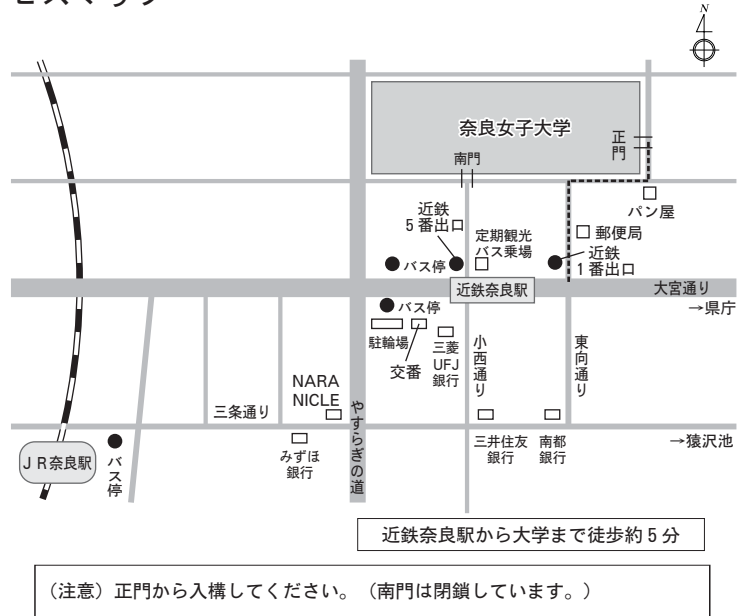
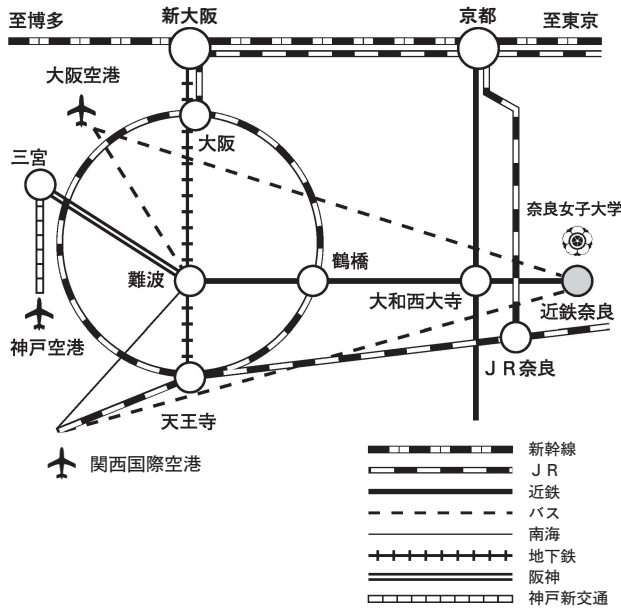
(7) 学生教育研究災害傷害保険・学研災付帯賠償責任保険（全員加入）

この保険は、学生が正課中等における不慮の事故により身体に傷害を被った場合や、他人にケガをさせたり、他人の財物を損壊したりしたことにより被る法律上の損害賠償を補償する制度です。

保険料（令和3(2021)年度実績）は次のとおりです。

学 部	保 険 料	保 険 期 間
全学部	4,660 円 (内訳:学研災 3,300 円 +学研賠 1,360 円)	4 年間

アクセスマップ



京都から

近鉄京都線(急行)で近鉄奈良まで約45分+ **徒歩約5分**

新大阪から

JR東海道本線で大阪駅へ、JR大阪環状線(外回り)で鶴橋へ、近鉄奈良線(快速急行・急行)で近鉄奈良まで約60分+ **徒歩約5分**

大阪から

JR大阪環状線(外回り)で鶴橋へ、近鉄奈良線(快速急行・急行)で近鉄奈良まで約50分+ **徒歩約5分**

難波から

近鉄奈良線(快速急行・急行)で近鉄奈良まで約35分+ **徒歩約5分**

天王寺から

JR大和路快速でJR奈良まで約30分+近鉄奈良までバス5分+ **徒歩約5分**

JR大阪環状線(内回り)で鶴橋へ、近鉄奈良線(快速急行・急行)で近鉄奈良まで約45分+ **徒歩約5分**

大阪空港から

空港バスで近鉄奈良まで約60分+ **徒歩約5分**

空港バスで難波へ、近鉄奈良線(快速急行・急行)で近鉄奈良まで約70分+ **徒歩約5分**

関西空港から

空港バスで近鉄奈良まで約80分+ **徒歩約5分**

南海空港急行で難波へ、近鉄奈良線(快速急行・急行)で近鉄奈良まで約110分+ **徒歩約5分**

JR関空快速で天王寺へ、JR大阪環状線(内回り)で鶴橋へ、近鉄奈良線(快速急行・急行)で近鉄奈良まで約100分+ **徒歩約5分**

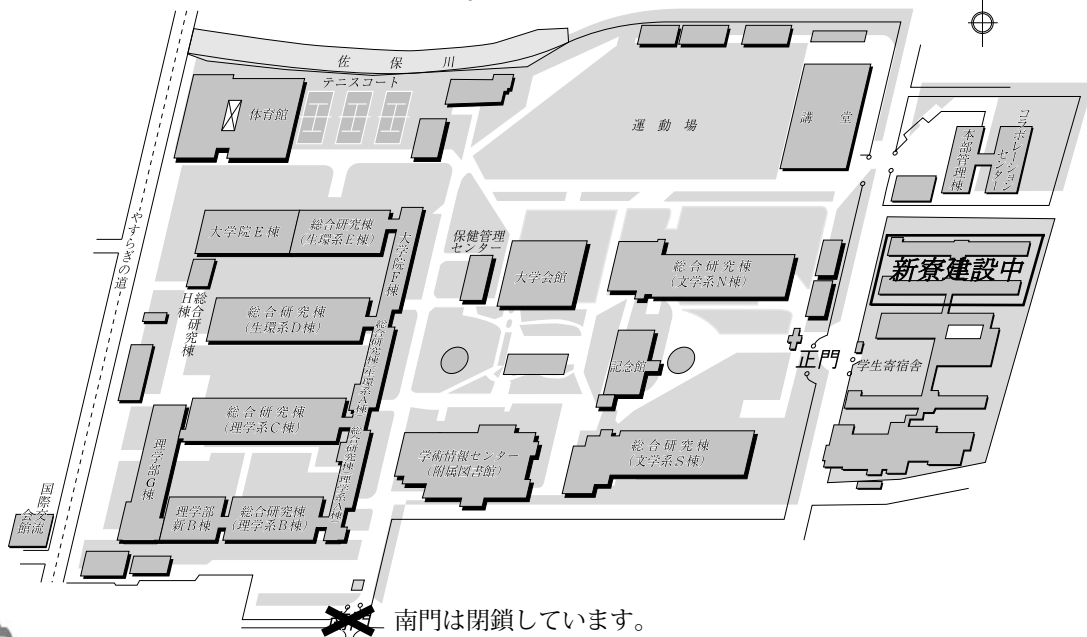
三宮から

阪神なんば線・近鉄奈良線(快速急行)で近鉄奈良まで約80分+ **徒歩約5分**

神戸空港から

神戸新交通ポートアイランド線で三宮へ、阪神なんば線・近鉄奈良線(快速急行)で近鉄奈良まで約100分+ **徒歩約5分**

キャンパスマップ



奈良女子大学
Nara Women's University

奈良女子大学ホームページ
入試案内ページ

<http://www.nara-wu.ac.jp/>
<http://www.nara-wu.ac.jp/entrance.html>